



# S&A Research AGRO

17/08/07

Publicación de S&A - Año 01 - Numero 01

## Editorial

Dadas las sugerencias y solicitudes de nuestros amigos y clientes ponemos a disposición del sector Agropecuario y de las empresas Agroindustriales este boletín sobre novedades relacionadas con la temática de **Medio Ambiente, Seguridad y Calidad**, pilares de trabajo de nuestra empresa.

Con esto esperamos contar con **otra herramienta de comunicación** que nos vincule con el sector y nos permita brindarles información actualizada y de vanguardia sobre los temas que día a día se van incorporando al sector.

Los temas aquí presentados quedan en nuestro blog de discusión de la pagina web [www.scudelati.com.ar/blog.asp](http://www.scudelati.com.ar/blog.asp)

## Agropecuarios

### → [ISO 14000 en el sector agropecuario?](#)

El presente informe intenta introducirnos en el mundo de las Normas ISO 14000 (Calidad en la Gestión Ambiental).

Muchos seguramente ya conocerán las normas internacionales de Gestión de Calidad: **ISO 9000**. En el caso de las Normas ISO 14000 se trata también de estándares internacionales que entienden sobre la gestión que la empresa realiza en forma exclusiva en lo referente al Medio Ambiente.

Seguramente se preguntarán ¿en qué podría relacionarse la Gestión Ambiental con la actividad agrícola diaria, ya que aparentemente su relación es excelente con el medio ambiente?. (sigue Pág. 2).

¿Comentarios y opiniones ... ?

[www.scudelati.com.ar](http://www.scudelati.com.ar)

## Cerealeras y Acopiadores

### → [Consejos para una DIA eficaz](#)

Trataremos aquí algunos consejos sobre la **Ley 12.605 de la Pcia de Bs As**, dirigida hacia las empresas que realizan actividades de almacenamiento, clasificación, conservación y acondicionamiento de granos.

Esta Ley implica la presentación de una **Auditoria Ambiental de Adecuación (AAA)** ante la Secretaría de Política Ambiental (SPA) para que ésta se expida mediante una **Declaración de Impacto Ambiental (DIA)** (sigue Pág. 3) .

## Avícolas/Frigoríficos

### → [Moscas. Hacia un control integral](#)

Las moscas, el gran flagelo histórico de las empresas de cría y faena, en la actualidad ha abierto el debate (y cerrado algunas empresas) debido su impacto como **vector de contaminación** a poblaciones cercanas.

Si bien en el mercado existe numerosa cantidad de productos químicos para combatir al vector, sus costos y la capacidad de adaptación de éste hacen que se busquen soluciones integrales para su tratamiento (sigue Pág. 4).



### → ISO 14000 en el sector agropecuario?

(viene de tapa) A diferencia de las explotaciones agropecuarias que se realizan en el hemisferio norte, nuestro país cuenta con ventajas positivas respecto a su relación con el medio ambiente (bajo uso de agroquímicos, fertilizantes, entre otros).

Estas ventajas pueden ser potenciadas con el **agregado de valor** a los productos mediante una **estrategia comercial** que incluya la diferenciación, mediante una buena **Gestión Ambiental**, en el cultivo de la producción.

Es de destacar que los mercados internacionales se están volviendo más restrictivos con los commodities exigiendo productos con calidad, trazabilidad y producción relacionada con la sustentabilidad de los recursos naturales. Como ejemplo en el código EUREP se promueve la evaluación de **Impacto Ambiental**. Esta evaluación puede ser punto de partida y servir de diagnóstico para la implementación de la ISO 14000.



Algunas empresas del sector ya se encuentran liderando esta diferenciación a través de acciones relacionadas con la certificación de normas ISO 9000 o la implementación de acciones que, organismos como el INTA han desarrollado: Manuales de Buenas Practicas de Manufacturas (BPM) y Puntos Críticos de Control (HACCP) relacionadas con el Medio Ambiente.



Si bien es importante la implementación de éstos como inicio, la inversión focalizada en la diferenciación de precios (ganancias) en mercados internacionales, tendrá más garantías de realizarse mediante la incorporación de programas y normativas de calidad que sean de carácter internacional.

En síntesis, un productor que pueda demostrar una buena gestión ambiental, mediante evaluaciones confiables, podría obtener ventajas comerciales muy importantes. Por otro lado, países que apliquen una legislación ambiental rigurosa, presionarán para que también se apliquen a productores en países con legislaciones más laxas en materia ambiental, con el posible desarrollo de barreras paraarancelarias nuevas relacionadas con este tema.

Llegado a este punto el lector se preguntará "¿sobre qué puntos se debería trabajar la mejora en la Gestión Ambiental en mi explotación?".

La respuesta tiene tres pilares fundamentales en el campo:

- ▶ Metodologías de Labranzas;
- ▶ Gestión de insumos (fertilizantes, plaguicidas, combustibles, entre otros);
- ▶ Uso del agua y de los efluentes.

Estos puntos los iremos desarrollando en próximas notas desde la óptica de un Sistema de Gestión Ambiental bajo ISO 14.000.



### → Consejos para una DIA eficaz

(viene de tapa) La mencionada Ley fue reglamentada en febrero de 2007 (Dec. Reg. 96/07) y su cumplimiento está previsto para septiembre de este año (180 días). La presentación de las AAA está prevista para antes del **31 de Agosto de 2007**.

**¿Qué se debe presentar?** La presentación que debe realizar un profesional o empresa inscrita en la SPA, deberá contener información del proceso productivo y en particular de los potenciales impactos ambientales relacionados con:

- ▶ Tránsito de camiones
- ▶ Ruido
- ▶ Material Particulado y/o emisiones gaseosas.
- ▶ Riesgo de explosión.
- ▶ Vectores (roedores, murciélagos, otros).
- ▶ Gestión de Residuos Sólidos y Líquidos

**¿Qué es una AAA?** Es la presentación única, que debe ser aprobada por la SPA y revalidada cada dos (2) años. Dado que es periódica la presentación, es importante contar con una empresa que garantice el seguimiento de los mismos.



### **¿Qué debo considerar para contratar una empresa / profesional que me realice una AAA?**

- ▶ Que la empresa o profesional se encuentre inscrita en el registro de Consultores de Impacto Ambiental de la Pcia. de Bs. As.
- ▶ Que cuente con equipamiento propio habilitado por la SPA (según Res 504/01) para la realización de análisis (material particulado / gases) para evitar costos por intermediación.
- ▶ Que realice la Gestión de la aprobación de la DIA además de la presentación de la AAA.



- ▶ Que sea una empresa con respaldo y trayectoria, que le permita la continuidad en el seguimiento de las necesidades ambientales que vayan surgiendo luego de aprobada la DIA (monitoreos / presentación bianual).
- ▶ Que las recomendaciones de mitigación de impacto (mejoras) sean acordes al entorno y sean factibles de implementar conforme a la realidad económica de la empresa.

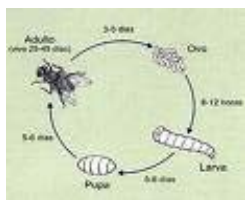


### → Moscas. Hacia un control biológico

(viene de tapa) El crecimiento de las poblaciones hacia zonas antes calificadas como "alrededores" o "sectores quintas" ha hecho que muchas empresas de los sectores avícola y frigoríficos hayan quedado "rodeadas" o muy cercanas a viviendas con el consiguiente reclamo de los pobladores ante la aparición de moscas.

De forma tal de generar procesos de control efectivo, sustentables y de bajo costo que eviten multas y reubicación de las instalaciones se ha comenzado la búsqueda de nuevas soluciones.

Estas nos llevan a la implementación de controles que contemplen acciones biológicas y físicas combinadas sobre la mosca adulta, las larvas y su hábitat de crecimiento: el guano. Para ello se están desarrollando Programas Integrales de Control de Moscas que incluyen:



#### **Acciones físicas**

- ▶ Manejo del guano (disminución de la humedad)
- ▶ Utilización del guano como fuente de energía (producción de metano).

#### **Acciones Biológicas**

- ▶ Depredadores naturales (aves / avispas)
- ▶ Barreras vegetales (plantas que repelan y/o consuman insectos)

El objetivo es lograr una mejora sustentable en el tiempo en los controles mediante la aplicación de estas metodologías combinadas para la reducción de las poblaciones de moscas.

Estos mecanismos integran acciones de insectos depredadores, parásitos y/o patógenos con la instalación de cercos perimetrales de especies atractivas para las moscas y que (según el caso) puedan alimentarse de ellas (plantas carnívoras). El uso de estos mecanismos de control de vectores de plagas también posibilita la parquización de áreas industriales.



La implementación paulatina e integrada de las acciones antes mencionadas por profesionales especializados ha disminuido al flagelo de la mosca a niveles que impiden el cierre de empresas y su convivencia con nuevos barrios.

**Fuentes de financiamiento.** Como estos programas poseen un costo importante se evalúan fuentes de financiamiento de costo accesible como los Créditos Verdes (Bonos de Carbono). Esta es una posibilidad que se encuentra en estudio para este sector y que se pueden potenciar mediante acciones de asociativismo entre empresas.

